

## ***How-To-Do***

### **M2Web Feature**

## **Inhaltsverzeichnis**

1	Allgemein .....	2
1.1	Information .....	2
1.2	Hinweis .....	2
2	Allgemein .....	3
2.1	Beispielaufbau .....	3
2.2	Unterstützte Betriebssystem-Plattformen .....	3
3	M2Web Login .....	3
3.1	M2Web – Login – Website.....	3
4	Weitere Teilnehmer hinter dem Teleservice-Modul erreichbar machen .....	6
4.1	Externe Geräte direkt ansprechen.....	6
5	Screenshots von mobilen Plattformen .....	7
5.1	Apple iOS.....	7
5.2	Android.....	7
6	Revision History.....	8
6.1	Änderungen .....	8

# 1 Allgemein

## 1.1 Information

In diesem How-To-Do wird beschrieben, wie Sie über Ihre mobiles Endgerät auf den Webserver Ihrer VIPA Teleservice-Module (TM-E/TM-H) zugreifen können. Es ist nicht möglich über diesen Zugriff Änderungen an Steuerungen oder Panels vorzunehmen.

Lediglich der Zugriff auf Webserver der VIPA Teleservice-Module (TM-E/TM-H), sowie Webserver der daran angeschlossenen Geräte sind möglich.

Folgende Voraussetzungen müssen erfüllt werden:

- Eingerichtetes TM-E- oder TM-H-Gerät
- TM-E oder TM-H sind in einem Talk2M Account hinterlegt.

Die Nutzung von M2Web ist kostenfrei.

Bitte beachten Sie, dass Sie lediglich Verbindungen zu Ihrem Webserver oder Ihren selbst erstellten HTML Seiten auf Ihrem TM-E-/TM-H-Modul aufbauen können.

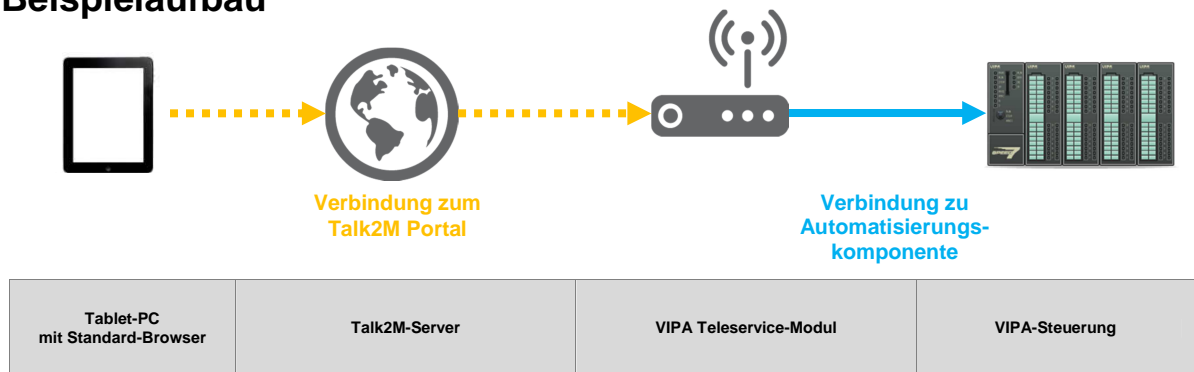
## 1.2 Hinweis

Wir werden in diesem How-To-Do anhand eines Beispiels die grundsätzliche Vorgehensweise beschreiben.

Eine Haftung ist für Sach- und Rechtsmängel dieser Dokumentation, insbesondere für deren Richtigkeit, Fehlerfreiheit, Freiheit von Schutz- und Urheberrechten Dritter, Vollständigkeit und/oder Verwendbarkeit – außer bei Vorsatz oder Arglist – ausgeschlossen.

## 2 Allgemein

### 2.1 Beispielaufbau



### 2.2 Unterstützte Betriebssystem-Plattformen

Grundsätzlich können Sie über jeden Standardbrowser auf das Webinterface Ihres TM-E-/TM-H-Moduls zugreifen. Die Plattform ist hierbei völlig unabhängig.

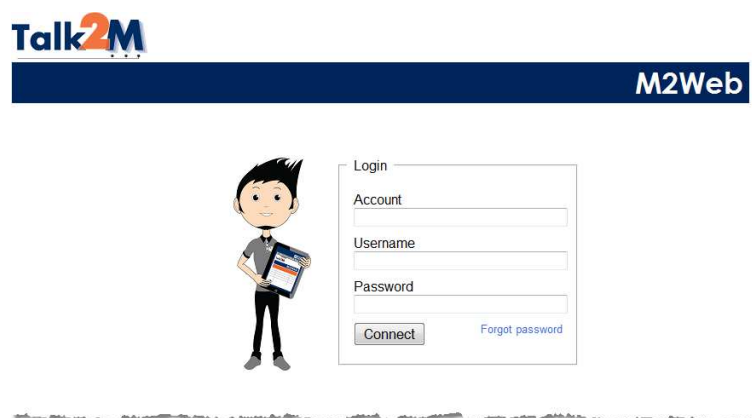
## 3 M2Web Login

### 3.1 M2Web – Login – Website

Um sich auf Ihr TM-E-/TM-H-Modul einloggen zu können, verwenden Sie bitte den folgenden Link:

<https://m2web.talk2m.com>

Sie werden auf eine Website weitergeleitet, welche folgendermaßen gestaltet ist.



Geben Sie hier nun Ihre Zugangsdaten ein, welche Sie auch für eine normale Anmeldung über die eCatcher Software verwenden:

<b>Accountname</b>	Ihr Talk2M Accountname. Zu finden, bei der Anmeldung über Ihre Software eCatcher.
<b>Username</b>	Ihr Benutzername bei der Talk2M Anmeldung. Zu finden, bei der Anmeldung über Ihre Software eCatcher.
<b>Password</b>	Ihr Talk2M Passwort. Ebenfalls zu finden, bei der Anmeldung über Ihre Software eCatcher.

Login

Account

Username

Password

[Forgot password](#)

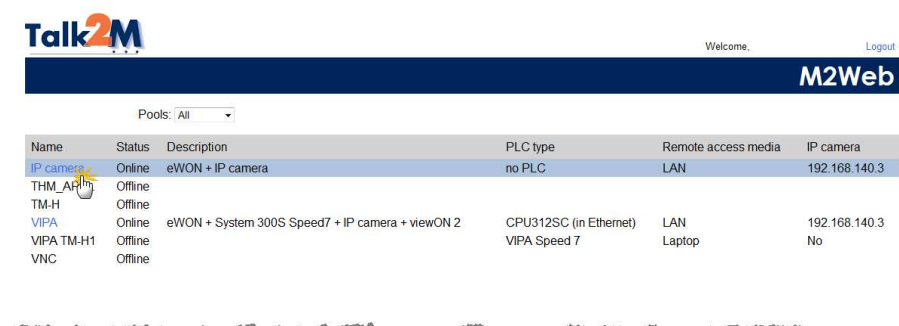
Klicken Sie anschließend auf **Connect**.

Sie werden nun mit Ihrem Talk2M Account verbunden. Anschließend sehen Sie Ihre TM-E- und TM-H-Module, welche Sie in Ihrem Account hinterlegt haben, mit den dazugehörigen Beschreibungen und den momentanen Verbindungszuständen.



Talk2M		Welcome, <a href="#">Logout</a>			
M2Web					
Pools: All					
Name	Status	Description	PLC type	Remote access media	IP camera
IP camera	Online	eWON + IP camera	no PLC	LAN	192.168.140.3
THM_APPL	Offline				
TM-H	Offline				
VIPA	Online	eWON + System 300S Speed7 + IP camera + viewON 2	CPU312SC (in Ethernet)	LAN	192.168.140.3
VIPA TM-H1	Offline		VIPA Speed 7	Laptop	No
VNC	Offline				

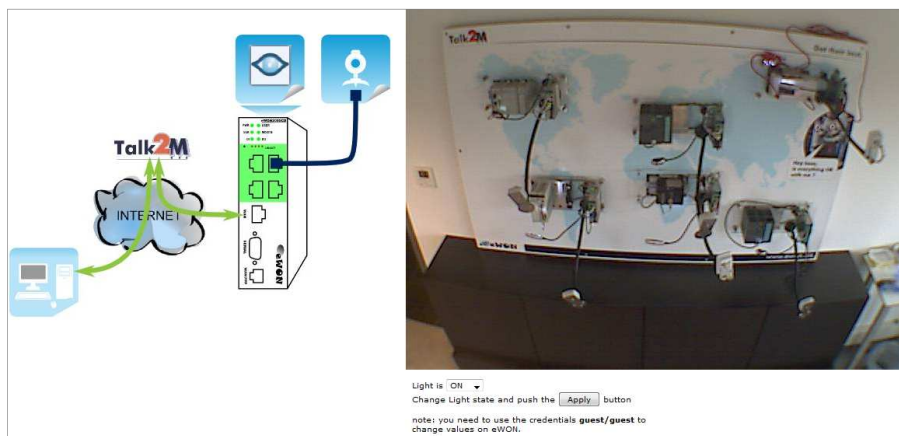
**Klicken** Sie nun auf einen **Namen** Ihres TM-E-/TM-H-Moduls, um eine Verbindung auf den Webserver des Gerätes vorzunehmen. Ist ein Gerät OFFLINE, besteht nicht die Möglichkeit sich auf das Gerät zu verbinden.



The screenshot shows the Talk2M M2Web interface. At the top, there is a 'Welcome' message and a 'Logout' link. Below this is a 'Pools: All' dropdown menu. The main content is a table with the following columns: Name, Status, Description, PLC type, Remote access media, and IP camera.

Name	Status	Description	PLC type	Remote access media	IP camera
IP camera	Online	eWON + IP camera	no PLC	LAN	192.168.140.3
THM_Art	Offline				
TM-H	Offline				
VIPA	Online	eWON + System 300S Speed7 + IP camera + viewON 2	CPU312SC (in Ethernet)	LAN	192.168.140.3
VIPA TM-H1	Offline		VIPA Speed 7	Laptop	No
VNC	Offline				

Sie werden nun auf den Webserver weitergeleitet und haben somit Zugriff auf Ihre Anlage.



## 4 Weitere Teilnehmer hinter dem Teleservice-Modul erreichbar machen

Wenn Sie außer der Standard HTML-Seite des Teleservice-Moduls auch die HTML-Seite weiterer Ethernet-Teilnehmer erreichen möchten, ist dies mithilfe der Proxy-Funktion in Ihrem TM-E- & TM-H-Modul machbar. Dort gibt es die Möglichkeit, bis zu 10 verschiedene Einträge zu konfigurieren und dadurch bis zu 10 verschiedene Geräte erreichbar zu machen.

Zunächst jedoch benötigen Sie die passende **Firmware** (min. **6.4s4**) auf Ihrem TM-E- & TM-H-Modul. Die Einträge können entweder manuell über das Webinterface Ihres TM-E- & TM-H-Moduls eingestellt werden, oder aber Talk2M und M2Web erstellt diese Einträge selbstständig bei Bedarf.

### 4.1 Externe Geräte direkt ansprechen

Sie können auch direkt die IP-Adresse eines am Ihrem TM-E- & TM-H-Modul an der LAN-Seite angeschlossenen Gerät ansprechen. Wenn Sie diesen Eintrag in der URL Ihres Browsers vornehmen, erzeugt Ihr Teleservice-Modul automatisch einen Proxyeintrag.

Dazu tragen Sie in die URL folgendes ein: **../proxy/LAN-IP-Adresse:Port**

Beispiel: **../proxy/192.168.192.10:80**

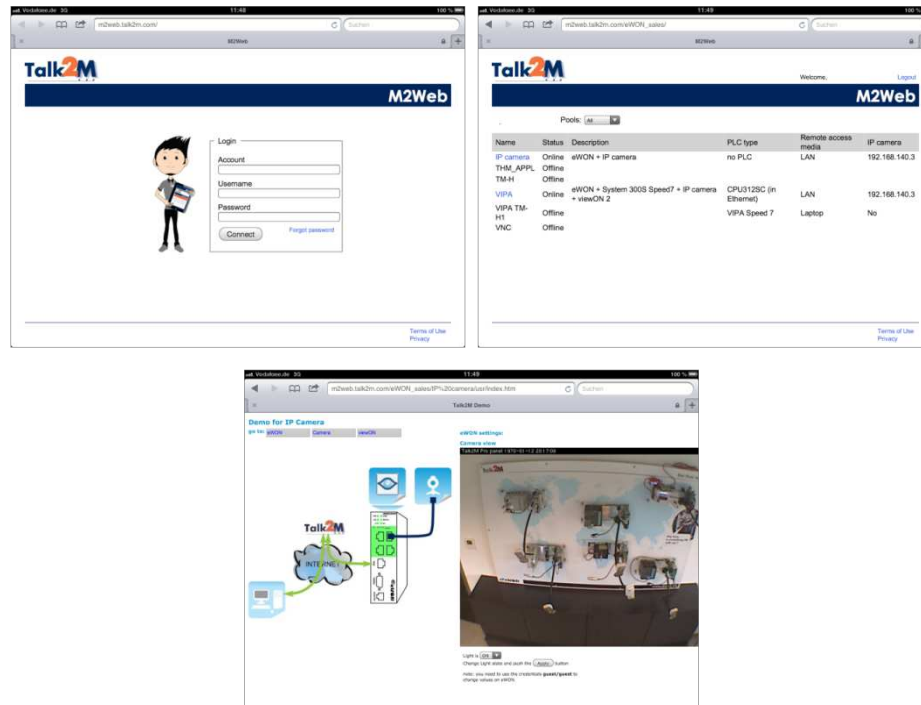
Eine komplette Adresse des Accounts „Demo“ mit dem Gerät „TELESERVICE“ würde dann folgendermaßen aussehen:

**<https://m2web.talk2m.com/Demo/TELESERVICE/proxy/192.168.192.10:80>**

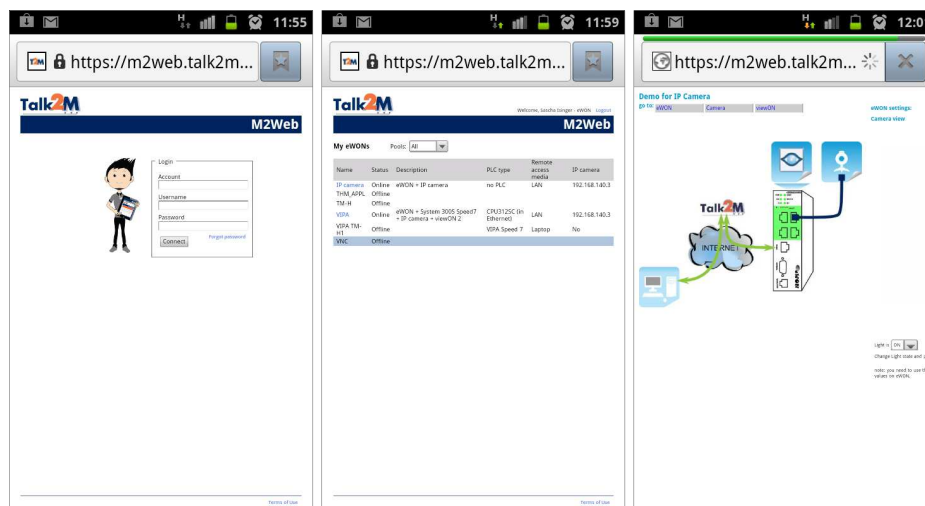
Sie müssen somit keine weiteren Einstellungen in Ihrem Teleservice-Modul vornehmen!

## 5 Screenshots von mobilen Plattformen

### 5.1 Apple iOS



### 5.2 Android



## 6 Revision History

### 6.1 Änderungen

DATUM	ÄNDERUNGEN	BEARBEITER
29.10.2012	Erstellung Dokument	S. Isinger